

Remmy®

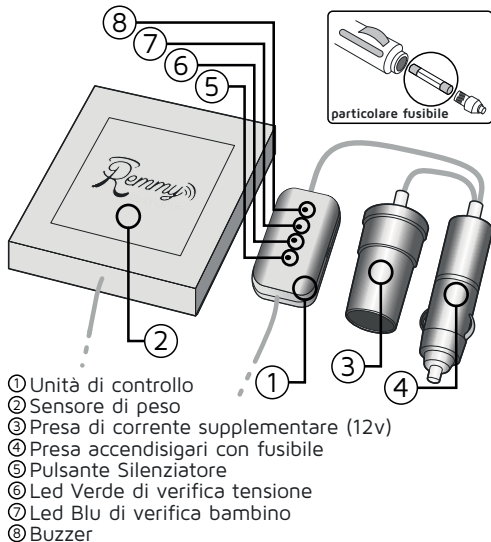
Car Baby Alert

Manuale d'uso

Introduzione

Grazie per aver acquistato Remmy. Questo manuale di istruzioni contiene informazioni utili sull'uso corretto di questo prodotto. Per poter usufruire delle sue funzioni, leggere il manuale prima del primo utilizzo e conservarlo per riferimento futuro.

Panoramica Prodotto



Caratteristiche tecniche

Tensione: minimo 12VDC, massimo 16VDC, Fusibile da 3A

Precauzioni e Manutenzione

- Questo dispositivo, particolarmente curato nel design, è un prodotto molto sofisticato e deve essere trattato con cura. I suggerimenti di seguito riportati aiuteranno l'utente a tutelare i propri diritti durante il periodo di garanzia.
- Tenere tutti gli accessori fuori dalla portata dei bambini.
 - Evitare che il dispositivo si bagni. La pioggia, l'umidità e tutti i tipi di liquidi o la condensa contengono sostanze minerali corrosive che possono danneggiare i circuiti elettronici. Se il dispositivo si bagna, attendere che si asciughi completamente prima di utilizzarlo.
 - Non usare o lasciare il dispositivo in ambienti particolarmente polverosi o sporchi, in quanto potrebbero venire irrimediabilmente compromessi i meccanismi.
 - Non lasciare il dispositivo in ambienti particolarmente caldi. Temperature troppo elevate possono ridurre la durata dei circuiti elettronici, danneggiare le batterie e deformare o fondere le parti in plastica.
 - Non lasciare il dispositivo in ambienti particolarmente freddi. Quando, infatti, esso raggiunge la sua temperatura normale, al suo interno può formarsi della condensa che può danneggiare le schede dei circuiti elettronici.
 - Non tentare di aprire il dispositivo.
 - Non fare cadere, battere o scuotere il dispositivo poiché i circuiti interni e i meccanismi del dispositivo potrebbero subire danni.
 - Non usare prodotti chimici corrosivi, solventi o detergenti aggressivi per pulire il dispositivo.
 - Non dipingere il dispositivo. La vernice può inceppare i meccanismi.

In caso di malfunzionamento del dispositivo, rivolgersi al nostro servizio clienti scrivendo alla mail: servizio.clienti@remmy.it

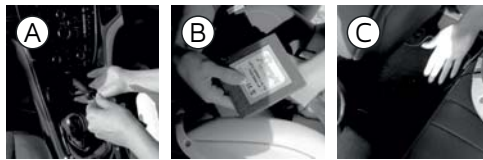
Dichiarazione di conformità

Si dichiara che l'apparecchiatura denominata REMMY prodotta da TEBO spa, è stata realizzata in conformità alle seguenti direttive CEE: Direttiva: CEE, Art.4.2 ed Allegato II, parte B. Direttiva Bassa Tensione 73/23/CEE e successivo aggiornamento 93/68/CEE. Direttiva EMC 89/336/CEE, CEI EN50081-2, CEI EN110-6. È possibile consultare una copia della Dichiarazione di conformità firmata all'indirizzo web: <http://remmy.it/conformita/001-CEE-Remmy.pdf>

RAEE La presenza di un contenitore mobile barrato segnala che all'interno dell'Unione Europea il prodotto è soggetto a raccolta speciale alla fine del ciclo di vita. Non smaltire questi prodotti nei rifiuti urbani indifferenziati.

SICUREZZA STRADALE Rispettare tutte le leggi locali per la sicurezza stradale. Durante la guida, le mani devono essere sempre tenute libere per poter condurre il veicolo. La sicurezza stradale deve essere la priorità assoluta durante la guida.

Montaggio in vettura



- ④ Inserire lo spinotto ① nella presa accendisigari e stendere cavo e sensore di peso fino al seggiolino del bambino;
- ⑤ Sforzare parte del seggiolino dove si vuole installare remmy® e posizionare il sensore di peso ② immediatamente sotto il gancio della cintura di sicurezza del seggiolino e riposizionare la fodera in posizione originale;
- ⑥ Controllare la stesura del cavo, facendo particolare attenzione che il cavo non vada ad intralciare le guide del sedile posizionare l'eccesso di cavo sotto al tappetino posteriore (se presente) in modo da non creare intralcio.

Ad installazione completata eseguire un test di funzionamento a motore acceso, e lasciare il motore acceso per circa 2 minuti in modo che remmy® completi la prima carica.

il video su come eseguire il montaggio è visionabile all'url: <http://www.remmy.it/il-prodotto/il-montaggio.html>

Funzionamento:

All'avvio dell'autovettura

Il led rosso sullo spinotto ④ si accende; il dispositivo effettua un check di funzionamento e, dopo 2 secondi si accende il led verde ⑥ ed emette 1 BIP se il bebè non è a bordo, se invece il bebè è già a bordo, accomodato regolarmente sul seggiolino provvisto di sensore di presenza, si accende anche il led blu ⑦ e vengono emessi 2 BIP.

Se non sentite alcun segnale acustico e/o il led blu ⑦ non si accende con il bebè a bordo, verificate:

- il corretto inserimento del dispositivo ④ nell'accendisigari;
- il corretto posizionamento del sensore di presenza ②;
- che il cavo di connessione dispositivo-sensore non sia schiacciato, deteriorato o addirittura staccato;
- l'integrità del fusibile inserito nello spinotto accendisigari ④.

Nel caso che il bebè venga posizionato dopo aver avviato il veicolo si accende il led blu ⑦ e vengono emessi 2 BIP.

Durante la marcia

Durante la marcia, quindi con motore e quadro accesi e il bebè a bordo è accomodato regolarmente sul seggiolino provvisto di sensore, il dispositivo emette 3 BIP nei casi in cui:

- accidentalmente il sensore di presenza ② del bebè si sposta dalla sua posizione e quindi non rileva correttamente la presenza del bebè a bordo;
- accidentalmente il cavo di connessione dispositivo-sensore di presenza si tronca.

In questi casi l'avvertimento sonoro (3 BIP) segnala un'anomalia rispetto alla situazione iniziale. Il segnale sonoro (3 BIP) si attiva anche quando il bebè viene rimosso consapevolmente dal seggiolino con il dispositivo in funzione (led verde ⑥ acceso).

Nel caso in cui invece, il dispositivo si dovesse spostare accidentalmente dalla sua sede, viene emesso il segnale sonoro intermittente come quando si spegne l'autovettura. Nessun avvertimento sonoro viene attivato in questi casi qualora non sia rilevata la presenza di un bebè sul seggiolino provvisto di sensore.

Allo spegnimento dell'autovettura

Se il bebè è regolarmente accomodato sul suo seggiolino, il dispositivo emette un segnale sonoro intermittente e prolungato per un minuto.

In alcune autovetture la presa accendisigari perde tensione immediatamente allo spegnimento del quadro, mentre in altre la tensione si azzerò non appena viene aperta una delle portiere. In questi autoveicoli il dispositivo remmy® emette il segnale sonoro all'apertura di una delle portiere. È possibile "silenziare" il dispositivo spingendo l'apposito tasto "silenziatore" ⑤ per almeno un secondo. Il dispositivo si riattiverà automaticamente all'accensione successiva del l'autovettura.

NB

In alcune autovetture dotate di sistema Start&Stop, il Remmy potrebbe avere un comportamento differente a seconda che la presa accendisigari rimanga sotto tensione o meno allo spegnimento del motore. In caso di funzionamento anomalo, inviateci una email a servizio.clienti@remmy.it indicandoci il tipo di autovettura (marca, modello e anno di immatricolazione) nonché il numero d'ordine; provvedremo ad inviarvi il modello adeguato di Remmy per la vostra autovettura, ritirando il prodotto base.

Altre funzionalità

Durante la marcia, premendo il pulsante "silenziatore" ⑤ per almeno un secondo, i led di controllo si spengono, mantenendo invariato il funzionamento del dispositivo. I led si riaccenderanno automaticamente premendo nuovamente per almeno un secondo il pulsante "silenziatore" ⑤ od alla prima accensione dell'autovettura.

Mantenendo premuto il pulsante "silenziatore" ⑤ i led di controllo si spengono e si riaccendono al ritmo di un secondo, permettendo di scegliere la modalità desiderata (led spenti - led accesi) al rilascio del tasto medesimo. Le segnalazioni acustiche descritte nel paragrafo "Durante la marcia" permangono anche in condizione di led spenti a seguito della pressione del tasto "silenziatore" ⑤.

Garanzia

Remmy è garantito per un periodo di 24 (ventiquattro) mesi dalla data di acquisto per vizi di produzione o di conformità, che esistevano già al momento della consegna o che si siano manifestati anche in seguito, purché denunciati entro due mesi dalla scoperta. Per poter accedere alla garanzia l'acquirente è tenuto a conservare prova d'acquisto valida, da presentarsi all'atto della richiesta di intervento. Il prodotto non conforme dovrà essere riconsegnato nell'imballo originale, completo di tutti gli accessori. La garanzia non si applica in caso di danni provocati da incuria, uso o installazione non conformi alle istruzioni fornite, manomissione, modifiche del prodotto, danni dovuti a cause accidentali o a negligenza dell'acquirente. Inoltre non si applica in caso di guasti conseguenti a collegamenti dell'apparecchio a tensioni diverse da quelle indicate oppure a improvvisi mutamenti di tensione, così come in caso di guasti causati da fuoco, scariche induttive/elettrostatiche o scariche provocate da fulmini, sovratensioni o altri fenomeni esterni all'apparecchio. Sono escluse dalla garanzia le parti soggette a usura in seguito all'utilizzo, cavi e cordoni di connessione, connettori, parti esterne e supporti in plastica, che non presentino difetti di fabbricazione. Trascorso il periodo di garanzia, gli interventi di assistenza verranno effettuati addebitando le parti sostituite, le spese di mano d'opera, di trasporto e di spedizione, secondo le tariffe in vigore.

Condizioni e avvertenze

Il dispositivo Remmy - CarBabyAlert è progettato per un utilizzo esclusivamente con minori di età compresa tra i 0 e i 5 anni, comunque di peso pari o superiore a 5 kg, purché posizionati su seggiolini omologati conformemente a quanto previsto dalle normative vigenti.

Remmy non garantisce il funzionamento del dispositivo in condizioni diverse da quelle sopra esposte, oltre che in caso di qualsiasi utilizzo improprio (fra cui, a titolo esemplificativo, in caso di utilizzo con minori non correttamente assicurati ai seggiolini, o in caso di utilizzo con animali).

L'utilizzo del dispositivo non sostituisce in alcun caso la responsabilità e/o la vigilanza del conducente del veicolo (e/o degli altri occupanti dello stesso).

Remmy non potrà in alcun modo essere ritenuta responsabile in caso di eventi e/o conseguenze pregiudizievole, di qualsivoglia natura, verificatisi nonostante il corretto utilizzo del dispositivo, non essendo lo stesso in alcun modo idoneo a garantire l'incolumità di persone, cose e/o animali, ma costituendo unicamente uno strumento di ausilio ed allarme per la prevenzione di eventi e/o conseguenze causati da dimenticanza.

Remmy declina pertanto qualsiasi responsabilità per eventuali danni diretti, indiretti, incidentali, consequenziali o di altro tipo causati a minori, utenti, soggetti terzi, cose e/o animali, che dovessero insorgere nel corso e/o a seguito dall'utilizzo del dispositivo, anche qualora derivanti da guasti, difetti, malfunzionamenti, interruzioni del funzionamento. Il corretto funzionamento del dispositivo, per il quale si rimanda comunque alle superiori indicazioni del presente manuale, è dipendente e condizionato dall'assenza di guasti alla centralina elettrica del veicolo e da un'installazione conforme a quanto prescritto nel presente manuale di istruzioni.

Allo scopo di verificare che il dispositivo sia esente da difetti e/o malfunzionamenti è necessario riscontrare all'accensione della centralina elettrica e all'avviamento del motore l'illuminazione di almeno uno dei led, oltre all'emissione di un segnale acustico.

L'illuminazione del led di colore verde seguita dall'emissione di un unico segnale acustico indica la corretta accensione del dispositivo, ma che non è stata rilevata la presenza di un minore sul seggiolino (in tal caso, qualora invece il minore si trovi posizionato sul seggiolino, occorre verificare che il rilevatore sia stato posizionato correttamente).

Al momento dello spegnimento della centralina elettrica non farà quindi seguito l'emissione del segnale acustico per ricordare della presenza del minore.

L'illuminazione del led di colore blu seguita dall'emissione di due brevi segnali acustici indica la corretta rilevazione del peso del minore collocato sul seggiolino in corrispondenza del quale è stato posizionato il dispositivo.

Al momento dello spegnimento della centralina elettrica farà quindi seguito il dispositivo l'emissione del segnale acustico per ricordare della presenza del minore.

La mancata illuminazione anche di uno solo di detti led segnala la presenza di un malfunzionamento di Remmy - CarBabyAlert che ne determina l'inutilizzabilità.

Si verifica un malfunzionamento del dispositivo anche quando il led blu risulta illuminato all'accensione della macchina ma il minore non risulta correttamente posizionato sul seggiolino in corrispondenza del quale è stato posizionato il rilevatore di peso.

Il dispositivo non attiva l'allarme qualora anche nel corso della marcia il cavo venga troncato, il rilevatore di peso si sfili dal proprio alloggiamento o il dispositivo cessa di rilevare il peso del minore percepito al momento dell'avviamento del motore (ad esempio, a causa di uno spostamento di quest'ultimo dal seggiolino).

L'attivazione della funzione "silenziatore" durante la marcia del veicolo provocherà lo spegnimento dei led, senza tuttavia incidere sul funzionamento del dispositivo, il quale emetterà ugualmente il segnale acustico per ricordare la presenza del minore al momento dello spegnimento della centralina elettrica. L'attivazione della funzione "silenziatore" nel corso dell'emissione del segnale acustico per ricordare la presenza del minore avrà invece l'effetto di farlo cessare.

Nella redazione del presente manuale è stata posta estrema attenzione. A causa del continuo sviluppo dei dispositivi, alcune informazioni potrebbero non essere del tutto aggiornate.

Remmy s.r.l. si riserva la facoltà di modificare e/o aggiornare in qualsiasi momento, in tutto o in parte, senza previa notifica, le informazioni contenute nel presente manuale, la cui versione più recente sarà comunque sempre consultabile sul sito www.remmy.it. Remmy non si assume alcuna responsabilità in merito a errori editoriali od omissioni ivi contenute, né per danni incidentali o conseguenti derivanti dal contenuto o dall'uso di questo materiale. Questo documento contiene informazioni protette da copyright. È vietato fotocopiare o riprodurre qualsiasi parte del presente documento in qualsiasi forma senza il previo consenso scritto di Remmy.